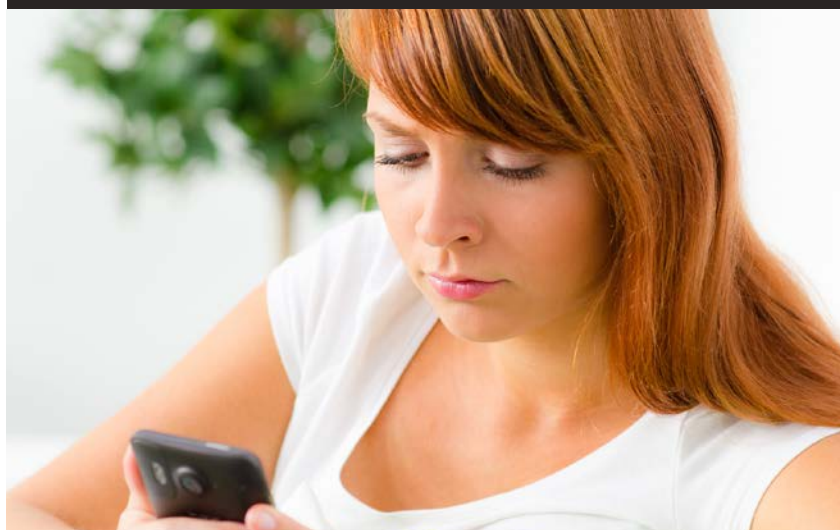


APPLICATION SMARTPHONES ET TABLETTES POUR CENTRALES HARMONIA



eHarmonia



NOTICE D'INSTALLATION

Cher Client,
Vous avez fait l'acquisition d'une centrale HARMONIA développée et entièrement fabriquée en France par SEPTAM. Toute l'équipe SEPTAM vous remercie de votre confiance et de l'intérêt que vous portez pour nos solutions de sécurité. Nous espérons qu'elle vous donnera entière satisfaction pour la sécurisation de vos locaux.

PRÉ-REQUIS :

- **Modèle et version centrale :**

- Harmonia 2 avec firmware V307/602 ou supérieur (le firmware et l'outil de mise à jour sont disponibles sur le site www.septam.fr).

- **Version carte IP 3360 :**

- Carte IP optionnelle 3360 avec firmware V104 ou supérieur (identifié par un logo "READY" sur l'emballage).

- **Version logiciel de paramétrage 2095 :** - Logiciel V274 disponible sur le site www.septam.fr

- **Redirection de port sur le routeur :**

- Ce paramétrage dirige une connexion externe (réseau public) vers une connexion interne (réseau privé).
Suivant le modèle de votre routeur ou de votre BOX, ajouter une entrée de redirection.

Application	Port externe	Port interne	Protocole	Adresse IP	Activer
HTTP	80	80	TCP	192.168.0.100	<input checked="" type="checkbox"/>

Application nom de la redirection, "eHarmonia" par exemple.

Port externe accès public de l'application mobile (ex : 1030 port de la centrale).

Port interne accès interne du routeur vers la centrale (ex : 1030 port de la centrale).

Protocole TCP (protocole de communication sur le réseau IP).

Adresse IP de la centrale sur le réseau.

ENREGISTRER LE SITE SUR LE SERVEUR CLOUD SEPTAM :

- **Accès au serveur Cloud Septam :**

o Depuis un navigateur Web avec l'URL « septam.cloud », vous accédez au serveur Cloud sécurisé de Septam.





• Création d'un compte serveur pour se connecter au Cloud :

a) ***Vous n'avez pas de compte*** : cliquer sur le lien [S'enregistrer](#)

Le compte serveur est obligatoire pour la gestion des centrales et des installateurs.

L'installateur détient le compte serveur et devient l'administrateur des centrales rattachées à son compte.

Lire les termes du contrat et accepter la licence d'utilisation.

Nature du compte : utilisée par notre service pour des statistiques.

Code client : code client commercial Septam.

Email : nécessaire pour vous joindre en cas d'incident.

b) ***Vous avez déjà un compte*** : cliquer sur le lien [Se connecter](#)

• Liste des centrales rattachées au compte serveur :

Identifiant	Site	Adresse postale	Adresse IP	Mot de passe
1055156116041000	Salle de Formation	92000 Nanterre	82.224.89.123	9f36xu1q
3020315015864410	Nanterre 2681	92000 Nanterre	46.254.229.69	74wvrrfh
4863833710128252	Test centrale Meihdi	Nantes	78.31.47.76	skmyrz4g
5243610615666977	Nanterre 2652	92700 Nanterre	192.168.12.224	yysb15u0
6198353214380256	Nanterre Wifi	92000 Nanterre	192.168.12.224	ucvqejn3
7099878315666977	Site notice	92000 Nanterre		b050w15m

Après la connexion, cet écran affiche toutes les centrales de votre compte. Il permet :

- D'ajouter une centrale.
- De supprimer une ou plusieurs centrales.
- De modifier une centrale.
- De voir tous les utilisateurs d'une centrale enregistrés depuis l'application mobile. Depuis la liste des utilisateurs, vous pouvez supprimer ou modifier le statut d'un utilisateur.

• Ajouter la centrale au compte serveur :

Site : Donner un nom au site de façon à l'identifier aisément.

Adresse : Par mesure de sécurité, ne pas entrer l'adresse exacte mais les informations permettant de différencier facilement vos différentes centrales gérées.

Email : nécessaire pour vous joindre ou joindre votre client en cas d'incident.

IP fixe : En cochant la case, l'adresse IP publique (IP fixe) de la centrale ne sera pas remplacée par la fonction DDNS du serveur. Vous devez saisir une adresse IP valide. Ex : Vous souhaitez utiliser l'application mobile en Wifi uniquement à l'intérieur des locaux ou se trouve la centrale.

Si vous ne cochez pas la case, la centrale fournit au serveur sa nouvelle adresse IP publique (adresse IP dynamique) à intervalle régulier (tous les 4 Heures). Voir le fournisseur de la BOX.

Port : Numéro de port du réseau public.

Clé Mac : suite de caractères alphanumériques pour l'identification unique de votre matériel sur le réseau Ethernet. Ce numéro se trouve sur la carte mère sous la sérigraphie "Harmonia 3" (modèles Harmonia3) et sur le connecteur RJ45 de la carte IP 3360 (modèles Harmonia2).



Harmonia 3 :
Sur la carte mère



Harmonia 2 :
Sur le connecteur RJ45
Prendre les 6 derniers chiffres de l'adresse MAC

• Récupérer les identifiants :

Recopier l'identifiant de la centrale (dans l'exemple 5942125801193046) et le mot de passe de la centrale (ici wvgu5rrz) qui serviront au paramétrage de la centrale avec le logiciel 2095. Ces informations apparaissent ensuite dans la liste des centrales.

PARAMÉTRAGE DE LA CENTRALE AVEC LE LOGICIEL 2095

• Vérification de la passerelle et du serveur DNS :

Paramétrage Réseaux LAN/WAN GPRS.

Vous devez en plus de l'adresse IP de la centrale, renseigner la passerelle et le serveur DNS (l'application ne fonctionnera pas sans ces informations).

Retrouvez ces informations sur n'importe quel PC raccordé sur le réseau du site en consultant les propriétés de la connexion réseau via le panneau de configuration.

• Paramétrage des identifiants de la centrale

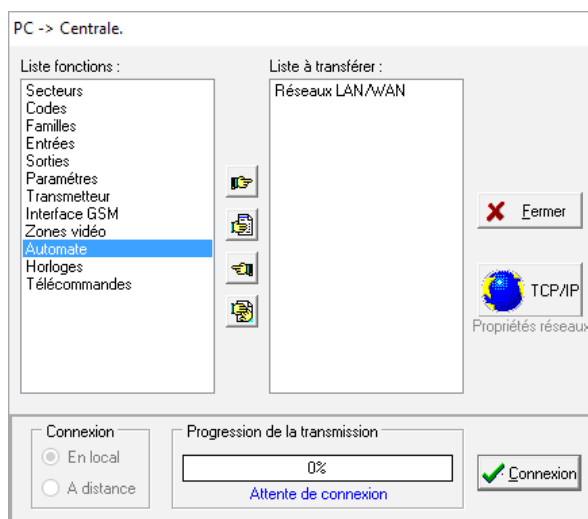
Paramétrage Réseaux LAN/WAN GPRS.

- Cocher "**Autoriser l'application mobile**" pour faire apparaître tous les champs.
- Copier l'**identifiant** fourni par le serveur Cloud (vérifier que l'adresse MAC en vert est identique à l'adresse MAC de la carte 3360).
- Copier le **mot de passe** fourni par le serveur Cloud.
- Créer un **code distant** pour l'accès depuis l'application mobile.
- Entrer le numéro de **port** de la centrale (le même que celui renseigné sur le Cloud).



• Transfert des paramètres vers la centrale

o Transfert paramétrage PC -> Centrale



Après le transfert, la centrale est prête pour fonctionner avec l'application eHarmonia.

LE PARAMÉTRAGE EST TERMINÉ

• Fournissez aux utilisateurs de l'application

- L'identifiant de la centrale.
- Le code distant.

PARAMÉTRAGE DES TÉLÉCOMMANDES (facultatif)

• Télécommander des sorties de Harmonia avec l'Application eHarmonia

L'application eHarmonia peut gérer jusqu'à 9 télécommandes en M/A ou temporisées.

- Exemple pour 2 télécommandes en M/A et une télécommande temporisée effectuez le paramétrage suivant :
 - Utiliser **2 pas** pour une **commande M/A**.
 - Utiliser **1 pas** pour une **commande temporisée**.
 - Choisir l'événement **télécommande** et numéroté la commande de **1 à 9**.
 - Choisir une sortie :
 - Dans la fonction sortie mettre **Inutilisée**.
 - Laisser la polarité sur **POS**.
 - Dans le mode **ON active** la sortie (**apparition du 0V**). **OFF désactive** la sortie (**disparition du 0V**).
 - Pour la **temporisation**, entrez une valeur de **1 à 240 s**.
 - Personnaliser le nom des télécommandes.

Paramétrage Automate

PAS	EVENEMENT	n° EV	CONDITION	ACTION	n° ACT	MODE	Tempo.
Pas 01	Télécommande	1	Asservi	Sortie	001	ON	000
Pas 02	Télécommande	1	Asservi	Sortie	001	OFF	000
Pas 03	Télécommande	2	Asservi	Sortie	002	ON	000
Pas 04	Télécommande	2	Asservi	Sortie	002	OFF	000
Pas 05	Télécommande	3	Asservi	Sortie	003	ON	003
Pas 06	Inutilisé		Inutilisé	Inutilisé		Inutilisé	000
Pas 07	Inutilisé		Inutilisé	Inutilisé		Inutilisé	000
Pas 08	Inutilisé		Inutilisé	Inutilisé		Inutilisé	000
Pas 09	Inutilisé		Inutilisé	Inutilisé		Inutilisé	000
Pas 10	Inutilisé		Inutilisé	Inutilisé		Inutilisé	000

EVENEMENT		ACTION		Pas sélectionné Pas 05
Type	Número	Commande	Número	
Télécommande	3	Sortie	003	Modifier Valider
		43 INUTILISEE		
CONDITION		MODE		
Asservi		Etat commande ON		
		Temporisation 000..240s		003

Paramétrage Télécommandes

Numéro	Descriptif
1	Eclairage
2	Chauffage
3	Portail
4	Telecommande 4
5	Telecommande 5
6	Telecommande 6
7	Telecommande 7
8	Telecommande 8
9	Telecommande 9

Fermer



• Transfert des paramètres vers la centrale

Recommencer l'opération décrite en page précédente afin de transférer les fonctions **Télécommandes** et **Automates** vers la centrale.

Rappel : au démarrage ou à l'initialisation de la centrale, les sorties des télécommandes sont à l'arrêt (disparition du 0V).

DIAGNOSTIC DE CONNEXION CENTRALE <----> SERVEUR CLOUD

Utiliser un clavier raccordé sur la centrale et passer en mode Installateur.
Sélectionner le menu 66 et vérifier les états suivant :

```
66=LAN ETHERNET  
#=oui #=suite
```

```
5=DIAGNOSTIC IP  
#=oui #=suite
```

```
1=Carte dialogue  
#=oui #=suivant
```

```
2=Câble branché  
#=oui #=suivant
```

```
3=DNS résolu  
#=oui #=suivant
```

```
4=PING réussi  
#=oui #=suivant
```

```
7=CLOUD accepté  
#=oui #=suivant
```