

**AX PRO**  
Quick Start Guide

EN 50131-1-2006+A2:2017  
EN 50131-3:2009  
EN 50131-6:2017  
EN 50131-5-3:2017  
EN 50131-10:2014  
EN 50136-2:2013  
Security Grade(SG)2  
Environmental Class(EC) II  
Certified by Telecommunication

**ENGLISH**

**1 APPEARANCE**

1. Function Indicator  
 2. Power Indicator 6. Serial Port 10. SIM Card 2 Slot  
 3. Tag Present Area 7. Power Interface 11. SIM Card 1 Slot  
 4. Tamper Switch 8. Power Switch 12. Serial Port  
 5. Reset Button 9. Network Interface

Note: the SIM card functions vary depending on the model.

**2 WIRING AND POWER ON SET UP**

1. Add the AX PRO to Hik-PRO client.  
 2. Enroll the peripheral to the AX PRO.

**3 INSTALLATION**

- ★ Tamper Screw (compulsory)

**5 RESET**

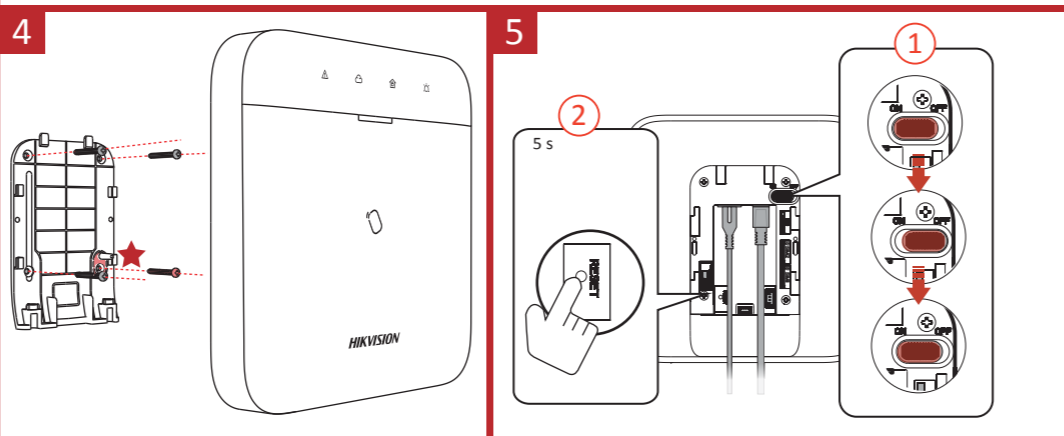
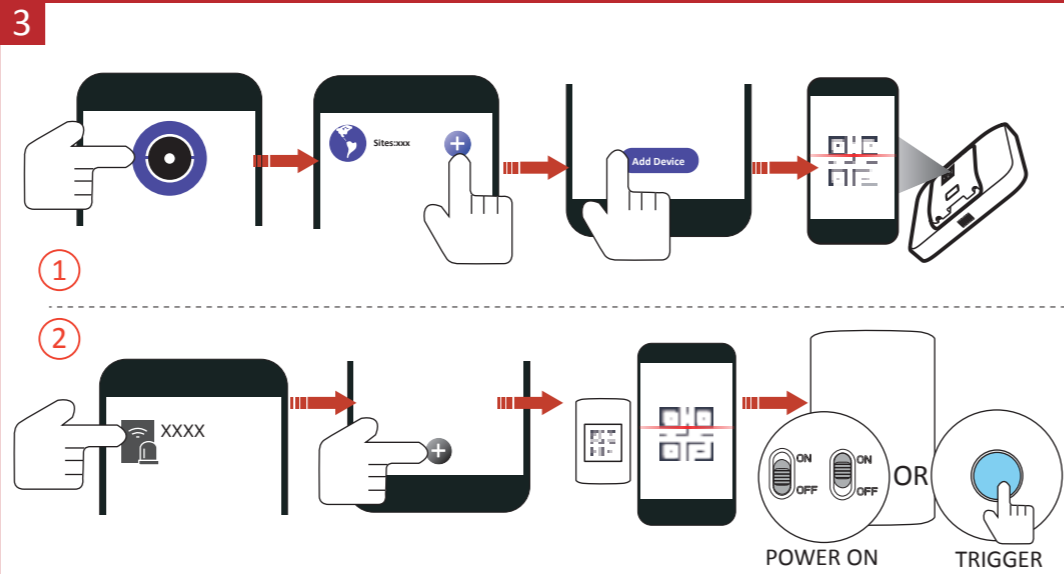
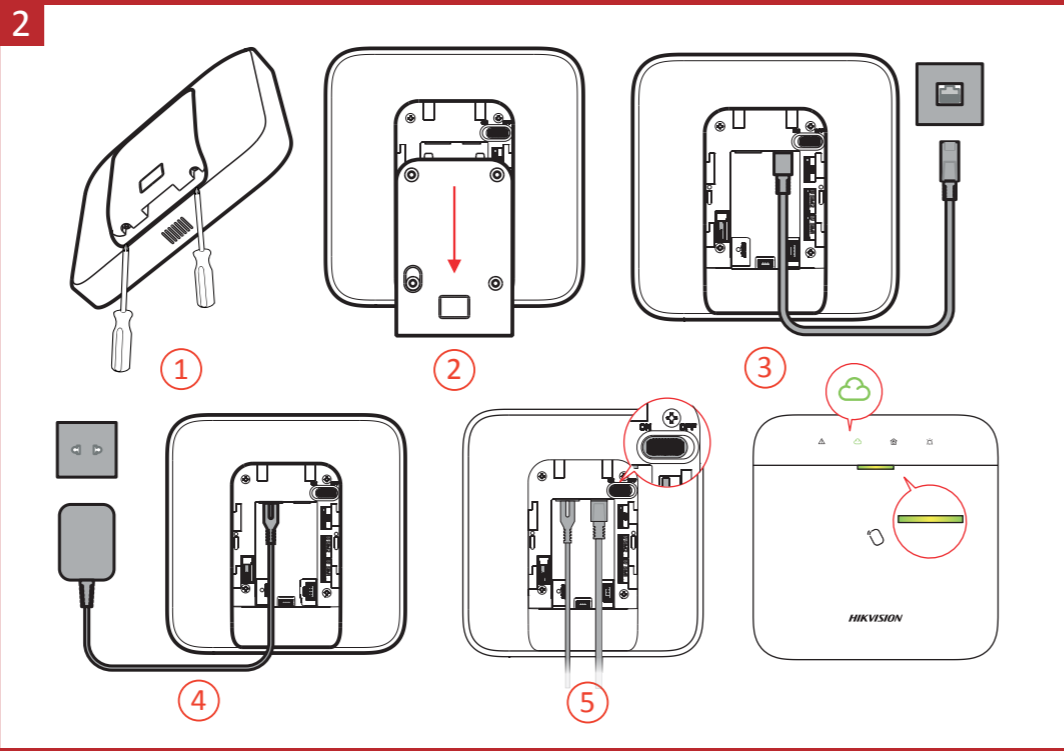
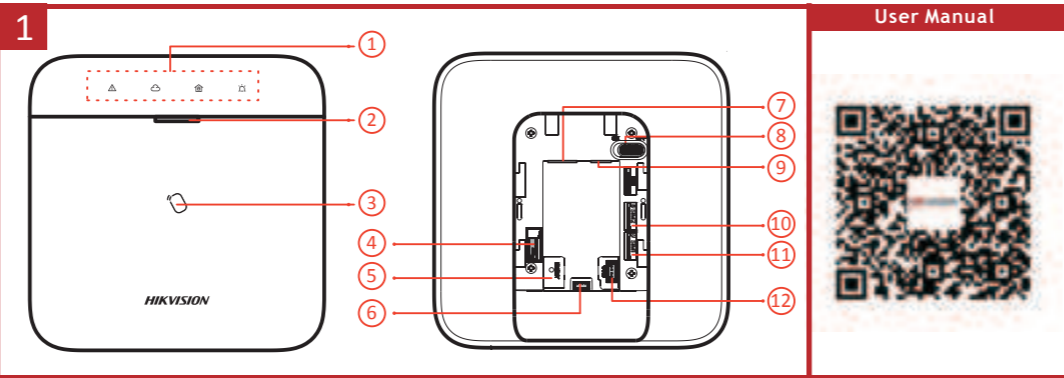
1. Restart the device, the power LED flashes 3 times.  
 2. Hold the reset button for 5 s.

**User Manual**

Scan the QR code for more information and operation help.

**Specification**

AX PRO			
Parameters	64 Series	96 Series	
RF frequency	868MHz/865MHz		
Wireless zones, Relay module & wall switch	Up to 64	Up to 96	
Wireless tag Reader & keypad, Tag	Up to 8, 32	Up to 8, 48	
Wireless Sounders, key fobs, repeaters	4, 32, 2	6, 48, 4	
PIR camera	2	4	
IP camera integration	0	4 x 7s clips	
Installer, admin, user	1, 1, 30	1, 1, 46	
Area	16	32	
LEDs indication	Arm/Disarm, Alarm, Tamper, Fault, Cloud, Power		
Memory Log stored	5000	5000	
Programming tools	HC/HC Pro/Web Portal/WMS4200		
LAN port	Wi-Fi(2.4G), LAN port, GPRS on board	LAN port, Wi-Fi(2.4G), 3/4G on board	
SIM slot	Single	Dual	
Protocol	SIA 09, Contact ID, ISUP		
Power supply	100 to 240 VAC		
Battery	Built in on board Battery. Up to 12 hrs standby		
Approvals	EN Grade 2, CE, RoHS/Reach/WEEE		
Consumption	100-240V to 50/60Hz, 0.1A-0.064A		
Operation Environment	Temperature: -10°C to 50°C, Humidity: 10 to 90%		
Dimension(W x H x D)	170.0 mm (6.7") x 170.0 mm (6.7") x 38.6 mm (1.5")		
Weight	557.5 g (19.7 oz)		



**User Manual**



**FRANÇAIS**

**1 ASPECT**

1. Voyant de fonction  
 2. Voyant d'alimentation 6. Port série 10. Fente de la carte SIM 2  
 3. Zone de présentation de la balise 7. Interface d'alimentation 11. Fente de la carte SIM 1  
 4. Contact antisabotage 8. Interrupteur d'alimentation 12. Port série  
 5. Bouton de réinitialisation 9. Interface réseau

Remarque : les fonctions de la carte SIM varient en fonction du modèle.

**2 CÂBLAGE ET MISE EN MARCHÉ**

**3 CONFIGURATION**

1. Ajoutez l'appareil AX PRO au client Hik-PRO.  
 2. Associez le périphérique à l'appareil AX PRO.

**4 INSTALLATION**

- ★ Vis anti-sabotage (obligatoire)

**5 RÉINITIALISATION**

1. Redémarrez l'appareil ; le témoin d'alimentation clignote 3 fois.  
 2. Appuyez sur le bouton de réinitialisation pendant 5 s.

**Manuel d'utilisation**

Scannez le code QR pour obtenir plus d'informations ainsi qu'une aide concernant le fonctionnement de l'appareil.

**Spécification**

Paramètres	Série 64	Série 96
Fréquence RF	868 MHz/865MHz	
Zones sans fil, module de relais et interrupteur mural	Jusqu'à 64	Jusqu'à 96
Clavier et lecteur de balise sans fil, balise	Jusqu'à 8, 32	Jusqu'à 8, 48
Sirenes sans fil, télécommandes porte-clés, répéteurs	4, 32, 2	6, 48, 4
Caméra PIR	2	4
Intégration de caméra IP	0	4 vidéos de 7 s
Installateur, administrateur, utilisateur	1, 1, 30	1, 1, 46
Zone	16	32
Témoins lumineux	Armer/désarmer, alarme, sabotage, panne, cloud, alimentation	
Journal enregistré dans la mémoire	5000	5000
Outils de programmation	HC/HC Pro/Portal/ Web/WMS4200	
Port LAN	Port LAN, norme GPRS intégrée, Wi-Fi (2,4 GHz), 3/4G intégré	Port LAN, Wi-Fi (2,4 GHz), 3/4G intégré
Fente de carte SIM	Double	
Protocole	SIA 09, Contact ID, ISUP	
Alimentation électrique	100 à 240 V CA	
Batterie	Batterie intégrée, jusqu'à 12 heures en veille	
Conformations	EN Grade 2, CE, RoHS/Reach/WEEE	
Consommation	100 à 240 V à 50/60 Hz, 0,1 à 0,064 A	
Environnement d'exploitation	Température: -10 °C à 55 °C, humidité: 10 à 90 %	
Dimensions (L x H x P)	170 x 170 x 38,6 mm	
Poids	557,5 g (19,7 onces)	

**ESPAÑOL**

**1 ASPECTO**

1. Indicador de función  
 2. Indicador de alimentación 6. Puerto serie 10. 2 ranuras para tarjetas SIM  
 3. Área de presentación de etiquetas 7. Conexión de alimentación 11. 1 ranuras para tarjetas SIM  
 4. Interruptor antimanipulación 8. Interruptor de alimentación 12. Puerto serie  
 5. Botón de reinicio 9. Interfaz de red

Nota: las funciones de tarjeta SIM varían en función del modelo.

**2 CABLEADO Y ENCENDIDO**

**3 CONFIGURACIÓN**

1. Añada AX PRO al cliente Hik-PRO.  
 2. Registre el periférico a AX PRO.

**4 INSTALACIÓN**

- ★ Tornillo de manipulación (obligatorio)

**5 REINICIO**

1. Reinicie el dispositivo. El led de encendido parpadeará 3 veces.  
 2. Mantenga pulsado el botón de reinicio durante 5 s.

**Manual de usuario**

Escanee el código QR para obtener más información y ayuda sobre el funcionamiento.

**Especificación**

Parámetros	Serie 64	Serie 96
Frecuencia de RF	868 MHz/865MHz	
Zonas inalámbricas, módulo de relé e interruptor de pared	Hasta 64	Hasta 96
Lector de etiquetas inalámbricas, teclado numérico y etiqueta	Hasta 8, 32	Hasta 8, 48
Alfavoicos inalámbricos, llavero remoto y repetidores	4, 32 y 2	6, 48 y 4
Caméra PIR	Compatible	Compatible
Integración de cámara IP	0	4 vídeos de 7 s
Instalador, administrador y usuario	1, 1 y 30	1, 1 y 46
Área	16	32
Indicadores led	Armar/desarmar, alarma, manipulación, fallo, rubie y encendido	
Registro de memoria almacenado	5000	5000
Herramientas de programación	HC/HC Pro/Portal/web/WMS 4200	
Puerto de red de área local (LAN)	Puerto de red de área local (LAN), GPRS integrado y red wifi (2,4 G)	Puerto de red de área local (LAN), red wifi (2,4 G) y 3/4G integrado
Ranura para tarjetas SIM	Dual	
Protocolo	SIA 09, id. de contacto e ISUP	
Fuente de alimentación	De 100 a 240 VCA	
Batería	Batería integrada de hasta 12 horas en espera	
Conformación	Grado 2 (EN), CE, RoHS/Reach/WEEE	
Consumo	100-240 V a 50/60 Hz, da 0,1 a 0,064 A	
Entorno de operación	Temperatura: Da -10 °C a 55 °C, Humedad: 10-90 %	
Dimensiones (L x H x P)	170,0 mm (6,7") x 170,0 mm (6,7") x 38,6 mm (1,5")	
Peso	557,5 g (19,7 on)	

**DEUTSCH**

**1 AUFBAU**

1. Funktionsanzeige  
 2. Betriebsanzeige 6. Serieller Anschluss 10. Steckplatz für SIM-Karte 2  
 3. Tag-Vorzeigebereich 7. Stromanschluss 11. Steckplatz für SIM-Karte 1  
 4. Sabotageschalter 8. Ein-/Aussschalter 12. Serieller Anschluss  
 5. Rücksetztaste 9. Netzwerkanschluss

Hinweis: Die SIM-Karten variieren je nach Modell.

**2 VERKABELUNG UND EINSCHALTEN**

**3 EINRICHTUNG**

1. Fügen Sie AX PRO zum Hik-PRO-Klient hinzu.  
 2. Melden Sie das Peripheriegerät beim AX PRO an.

**4 INSTALLATION**

- ★ Sabotageschraube (obligatorisch)

**5 ZURÜCKSETZEN**

1. Starten Sie das Gerät neu, die Power-LED blinkt 3 Mal.  
 2. Halten Sie die Rücksetztaste 5 Sekunden lang gedrückt.

**Benutzerhandbuch**

Scannen Sie den QR-Code für weitere Informationen und Bedienungsflächen.

**Technische Daten**

Parameter	64er Serie	96er Serie
Funkfrequenz	868 MHz/865MHz	
Funkbereiche, Relaismodul und Wandschalter	Bis zu 64	Bis zu 96
Funk-Tastenset und Bedienteil, Tag	Bis zu 8, 32	Bis zu 8, 48
Funk sirenen, Schlüsselanhänger, Repetierer	4, 32, 2	6, 48, 4
PIR Kamera	Unterstützt	Unterstützt
Integration der IP-Kamera	0	4 x 7s-Clips
Installateur, Administrator, Benutzer	1, 1, 30	1, 1, 46
Bereich	16	32
LED-Anzeigen	Scharfschalten/Unscharfschalten, Alarm, Sabotage, Fehler, Cloud, Stromversorgung	
Gespeicherte Protokolleinträge	5000	5000
Programmierungswerkzeuge	HC/HC Pro/Web Portal/WMS4200	
LAN-Anschluss	LAN-Anschluss, GPRS integriert, Wi-Fi (2,4 GHz)	LAN-Anschluss, Wi-Fi (2,4 GHz), 3G/4G integriert
SIM-Steckplatz	Einzel	
Protokoll	SIA 09, Contact ID, ISUP	
Spannungsversorgung	100 bis 240 V AC	
Batterie	Empfänger-Sitzbatterie, bis zu 12 Std. Standby	
Zulassungen	EN Stufe 2, CE, RoHS/Reach/WEEE	
Leistungsaufnahme	100-240 V, 50/60 Hz, da 0,1 A - 0,064 A	
Betriebsumgebung	Temperatur: Da -10 °C bis 55 °C, Luftfeuchtigkeit: 10 bis 90 %	
Abmessungen (B x H x T)	170,0 mm x 170,0 mm x 38,6 mm	
Gewicht	557,5 g	

**ITALIANO**

**1 ASPETTO**

1. Indicatore della funzione  
 2. Indicatore di alimentazione 6. Slot seriale 10. Slot per scheda SIM 1  
 3. Area per avvicinamento tag 7. Interfaccia di alimentazione 11. Slot per scheda SIM 2  
 4. Interruttore antimanomissione 8. Interruttore di alimentazione 12. Porta seriale  
 5. Pulsante di rete

Nota: le funzioni della scheda SIM variano in base al modello.

**2 CABLAGGIO E ACCENSIONE**

**3 CONFIGURAZIONE**

1. Aggiungere AX PRO al client Hik-PRO.  
 2. Registrare la periferica in AX PRO.

**4 INSTALLAZIONE**

- ★ Vite antimanomissione (obbligatoria)

**5 RESET**

1. Riavviare il dispositivo; il LED di alimentazione lampeggia 3 volte.  
 2. Tenere premuto il pulsante di reset per 5 secondi.

**Manuale dell'utente**

Per ulteriori informazioni e assistenza sull'utilizzo, scansionare il codice QR.

**Specifiche**

Parametri	Serie 64	Serie 96
Frequenza radio	868 MHz/865MHz	
Zone wireless, modulo relé e interruttore a parete	Fino a 64	Fino a 96
Letture di tag wireless e tastierino, tag	Fino a 8, 32	Fino a 8, 48
Sirene wireless, mini-telecomandi, ripetitori	4, 32, 2	6, 48, 4
Telecamera PIR	Supportata	Supportata
Integrazione telecamera IP	0	4 clip da 7 s
Installatore, amministratore, utente	1, 1, 30	1, 1, 46
Area	16	32
Indicazioni dei LED	Inserimento/Disinserimento, Allarme, Manomissione, Errore, Cloud, Alimentazione	
Log memorizzati	5.000	5.000
Strumenti di programmazione	HC/HC Pro/Portale web/WMS4200	
Porta LAN	Porta LAN, GPRS integrato, Wi-Fi (2,4 G)	Porta LAN, Wi-Fi (2,4 G), 3G/4G integrato
Slot SIM	La sostituzione di	
Protocollo	SIA 09, Contact ID, ISUP	
Alimentazione	100 - 240 V CA	
Batteria	Batteria integrata, fino a 12 ore in standby	
Approvazioni	Grado EN 2, CE, RoHS/REACH/WEEE	
Consumo	100-240 V, 50/60 Hz, da 0,1 a 0,064 A	
Ambiente operativo	Temperatura: Da -10 °C a 55 °C, Umidità: Da 10 a 90%	
Dimensioni (L x A x P)	170,0 mm (6,7") x 170,0 mm (6,7") x 38,6 mm (1,5")	
Peso	557,5 g (19,7 on)	

## PORTUGUÊS

### 1 ASPETO

- Indicador de função
- Falha  Ligação  Ativar/Desativar  Alarme
- Indicador de alimentação
- Área presente da etiqueta
- Interruptor de Adulteração
- Nota de reinicialização
- Porta série
- Interface de alimentação
- Interruptor de Alimentação
- Interface de rede
- Ranhura 2 do Cartão SIM
- Ranhura 1 do Cartão SIM
- Porta série
- Porta série

*Nota: as funções do cartão SIM variam consante o modelo.*

### 2 FIOS E ALIMENTAÇÃO

### 3 CONFIGURAR

- Adicione o AX PRO ao cliente Hik-PRO.
- Registe o periférico no AX PRO.

### 4 INSTALAÇÃO

- Parafuso de adulteração (obrigatório)

### 5 REINICIALIZAÇÃO

- Reinicie o dispositivo, o LED de alimentação pisca 3 vezes.
- Mantenha o botão de reposição premido durante 5 segundos.

### Manual de utilizador

Faça a leitura do código QR para obter mais informações e ajuda sobre o funcionamento.

### Especificações

	<b>Parâmetros</b>	<b>Série 64</b>	<b>Série 96</b>
<b>Informações básicas</b>	Frequência RF	868 MHz/865MHz	868 MHz/865MHz
	Zonas sem fios, Módulo de rede e interruptor de parede	Até 64	Até 96
	Teclado de leitor de etiquetas sem fios, Etiqueta	Até 8, 32	Até 8, 48
	Dispositivos de ssem sem fios, controlos remotos, repetidores	4, 32, 2	6, 48, 4
	Câmara PIR	Suportada	Suportada
	Integração da câmara IP	0	4 x clips de 7 seg.
<b>Utilizador</b>	Instalador, administrador, utilizador	1, 1,30	1,1,46
	Área	16	32
<b>software</b>	Indicação dos LED	Ativar/Desativar, Alarme, Adulteração, Falha, Nuvem, Alimentação	
	Registo de memória armazenado	5000	5000
	Ferramentas de programação	HC/HC Pro/Web Portal/WMS4200	
<b>Comunicação</b>	Porta LAN	Porta LAN, GPRS na placa, Wi-Fi(2.4G)	Porta LAN, Wi-Fi (2,4 G), 3/4 G na placa
	Ranhura do SIM	Única	Dupla
	Protocolo	SIA 09, Contact ID, ISUP	
<b>Hardware</b>	Alimentação elétrica	100 a 240 volts de corrente alternada	
	Pilha	Bateria incorporada, até 12 horas em modo de espera	
<b>Aprovações</b>	Consumo	100-240 V a 50/60 Hz, 0,1 A-0,064 A	
	Ambiente de funcionamento	Temperatura: -10°C a 55°C; Humidade: 10 a 90%	
<b>Outras ações</b>	Dimensões (L x A x P)	170,0 mm x 38,6 mm	
	Peso	557,5 g	

	<b>Parâmetros</b>	<b>64-série.</b>	<b>96-série.</b>
<b>Basaa</b>	RF-frequente	868 MHz/865MHz	868 MHz/865MHz
	Draadloze zones, relaismodule & muurschakelaar	Tot max. 64	Tot max. 96
	Draadloze tagloze & toetsenpaneel, tag	Tot max. 8, 32	Tot max. 8, 48
	Draadloze geluidsvers, sleutelhangers, repeaters	4, 32, 2	6, 48, 4
	PIR-camera	Ondersteund	Ondersteund
	IP-camera-integratie	0	4 x 7s clips
<b>Gebruiker</b>	Instalateur, beheerder, gebruiker	1, 1,30	1,1,46
	Gebied	16	32
<b>Software</b>	LED's-indicatie	In-/uitschakelen, alarm, sabotage, storing, cloud, voeding	
	Geheugenlog opgeslagen	5000	5000
	Programmeringsstoos	HC/HC Pro/Web Portal/WMS4200	
<b>Communicatie</b>	LAN-poort	LAN-poort, GPRS aan boord, WiFi (2,4G)	LAN-poort, WiFi (2,4 G), 3/4G aan boord
	SIM-sleuf	Eenkel	Dubbel
	Protocol	SIA 09, Contact ID, ISUP	
<b>Hardware</b>	Stroomvoorziening	100 tot 240 VAC	
	Batterij	Ingebouwde batterij, maximaal 12 uur stand-by	
<b>Goedgekeuringen</b>	EN Graad 2, CE, RoHS/Reach/WEEE	EN Graad 2, CE, RoHS/Reach/WEEE	
<b>Overige</b>	Verbruik	100-240 V tot 50/60 Hz, 0,1 A-0,064 A	
	Bedrijfsomgeving	Temperatuur: -10°C tot 55°C; Luchtvochtigheid: 10% tot 90%	
	Almetingen (B x H x D)	170,0 mm (6,7") x 170,0 (6,7") mm x 38,6 mm (1,5")	
	Gewicht	557,5 g(19,7 oz)	

	<b>Parâmetros</b>	<b>Série 64</b>	<b>Série 96</b>
<b>Informações básicas</b>	Frequência RF	868 MHz/865MHz	868 MHz/865MHz
	Zonas sem fios, Módulo de rede e interruptor de parede	Até 64	Até 96
	Teclado de leitor de etiquetas sem fios, Etiqueta	Até 8, 32	Até 8, 48
	Dispositivos de ssem sem fios, controlos remotos, repetidores	4, 32, 2	6, 48, 4
	Câmara PIR	Suportada	Suportada
	Integração da câmara IP	0	4 x clips de 7 seg.
<b>Utilizador</b>	Instalador, administrador, utilizador	1, 1,30	1,1,46
	Área	16	32
<b>software</b>	Indicação dos LED	Ativar/Desativar, Alarme, Adulteração, Falha, Nuvem, Alimentação	
	Registo de memória armazenado	5000	5000
	Ferramentas de programação	HC/HC Pro/Web Portal/WMS4200	
<b>Comunicação</b>	Porta LAN	Porta LAN, GPRS na placa, Wi-Fi(2.4G)	Porta LAN, Wi-Fi (2,4 G), 3/4 G na placa
	Ranhura do SIM	Única	Dupla
	Protocolo	SIA 09, Contact ID, ISUP	
<b>Hardware</b>	Alimentação elétrica	100 a 240 volts de corrente alternada	
	Pilha	Bateria incorporada, até 12 horas em modo de espera	
<b>Aprovações</b>	Consumo	100-240 V a 50/60 Hz, 0,1 A-0,064 A	
	Ambiente de funcionamento	Temperatura: -10°C a 55°C; Humidade: 10 a 90%	
<b>Outras ações</b>	Dimensões (L x A x P)	170 mm x 38,6 mm	
	Peso	557,5 g	

	<b>Parâmetros</b>	<b>Série 64</b>	<b>Série 96</b>
<b>Informações básicas</b>	Frequência RF	868 MHz/865MHz	868 MHz/865MHz
	Zonas sem fios, Módulo de rede e interruptor de parede	Até 64	Até 96
	Teclado de leitor de etiquetas sem fios, Etiqueta	Até 8, 32	Até 8, 48
	Dispositivos de ssem sem fios, controlos remotos, repetidores	4, 32, 2	6, 48, 4
	Câmara PIR	Suportada	Suportada
	Integração da câmara IP	0	4 x clips de 7 seg.
<b>Utilizador</b>	Instalador, administrador, utilizador	1, 1,30	1,1,46
	Área	16	32
<b>software</b>	Indicação dos LED	Ativar/Desativar, Alarme, Adulteração, Falha, Nuvem, Alimentação	
	Registo de memória armazenado	5000	5000
	Ferramentas de programação	HC/HC Pro/Web Portal/WMS4200	
<b>Comunicação</b>	Porta LAN	Porta LAN, GPRS na placa, Wi-Fi(2.4G)	Porta LAN, Wi-Fi (2,4 G), 3/4 G na placa
	Ranhura do SIM	Única	Dupla
	Protocolo	SIA 09, Contact ID, ISUP	
<b>Hardware</b>	Alimentação elétrica	100 a 240 volts de corrente alternada	
	Pilha	Bateria incorporada, até 12 horas em modo de espera	
<b>Aprovações</b>	Consumo	100-240 V a 50/60 Hz, 0,1 A-0,064 A	
	Ambiente de funcionamento	Temperatura: -10°C a 55°C; Humidade: 10 a 90%	
<b>Outras ações</b>	Dimensões (L x A x P)	170 mm x 38,6 mm	
	Peso	557,5 g	

*Uwaga: Funkcje kart SIM są zależne od modelu.*

### 2 POŁĄCZENIA I ZASILANIE

### 3 KONFIGURACJA

- Dodaj system AX PRO do klienta Hik-PRO.
- Zarejestruj urządzenie zewnętrzne w systemie AX PRO.

### 4 INSTALACJA

- Śruby zabezpieczenia antysabotażowego (obowiązkowa)

### 5 RESET

- Uruchom urządzenie ponownie. Wskaźnik mignie trzy razy.
- Naciśnij przycisk resetowania i przytrzymaj go przez pięć sekund.

### Podręcznik użytkownika

Zeskanuj kod QR, aby uzyskać więcej informacji o opisów procedur.

### Specyfikacje

	<b>Funções</b>	<b>Série 64</b>	<b>Série 96</b>
<b>Informações básicas</b>	Frequência RF	868 MHz/865MHz	868 MHz/865MHz
	Zonas sem fios, Módulo de rede e interruptor de parede	Até 64	Até 96
	Teclado de leitor de etiquetas sem fios, Etiqueta	Até 8, 32	Até 8, 48
	Dispositivos de ssem sem fios, controlos remotos, repetidores	4, 32, 2	6, 48, 4
	Câmara PIR	Obligado	Obligado
	Integração da câmara IP	0	4 (clipy 7 s)
<b>Utilizador</b>	Instalador, administrador, utilizador	1, 1,30	1,1,46
	Área	16	32
<b>Programowanie</b>	Indicacje	Ativar/Desativar, Alarme, sabotaz, storing, cloud, zasilanie	
	Memory log stored	5000	5000
	Programowanie	HC/HC Pro/ portal internetowy /WMS4200	
<b>Komunikacja</b>	Złącze LAN	Złącze LAN, wbudowane GPRS, Wi-Fi (2.4G)	Złącze LAN, Wi-Fi (2.4G), wbudowane 3/4G
	Gniazdo karty SIM	Pejedylnice	Duplne
	Protokół	SIA 09, Contact ID, ISUP	
<b>Sprzet</b>	Zasilanie	100 la 240 V AC	
	Bateria	Wbudowana bateria, maksymalnie 12 godzin w trybie gotowości	
<b>Przepisy i certyfikaty</b>	EN Graad 2, CE, RoHS/Reach/WEEE	EN Graad 2, CE, RoHS/Reach/WEEE	
<b>Inne</b>	Consum	100-240V, 50/60Hz, 0,1A-0,064 A	
	Wskaznik otoczenia	Temperatura: od -10°C do 55°C, wilgotność: od 10% do 90%	
	Wymiary (szer. x wys. x gł.)	170,0 mm x 38,6 mm	
	Waga	557,5 g	

	<b>Parâmetros</b>	<b>Série 64</b>	<b>Série 96</b>
<b>Informações básicas</b>	Frequência RF	868 MHz/865MHz	868 MHz/865MHz
	Zonas sem fios, Módulo de rede e interruptor de parede	Até 64	Até 96
	Teclado de leitor de etiquetas sem fios, Etiqueta	Até 8, 32	Até 8, 48
	Dispositivos de ssem sem fios, controlos remotos, repetidores	4, 32, 2	6, 48, 4
	Câmara PIR	Obligado	Obligado
	Integração da câmara IP	0	4 (clipy 7 s)
<b>Utilizador</b>	Instalador, admin, utilizador	1, 1,30	1,1,46
	Zonã	16	32
<b>software</b>	Indicacje LED	Armare/Dezarmare, Alarmã, Alterare, Eroare, Cloud, Alimentare	
	Jurnal memorie stocat	5000	5000
	Instrumente de programare	HC/HC Pro/Web Portal/WMS4200	
<b>Comunicação</b>	Port LAN	Port LAN, GPRS na placa, Wi-Fi(2.4G)	Port LAN, Wi-Fi (2,4 G), 3/4G la bord
	Slot SIM	Inlocuieaza	Dublu
	Protocol	SIA 09, ID Contact, ISUP	
<b>Hardware</b>	Alimentare electricã	100 la 240 VCA	
	Baterie	Baterie încorporate în bord, până la 12 ore în așteptare	
<b>Aprobãri</b>	EN Graad 2, CE, RoHS/Reach/WEEE	EN Graad 2, CE, RoHS/Reach/WEEE	
<b>Altele</b>	Consum	De la 100-240 V până la 50/60 Hz, 0,1 A-0,064 A	
	Mediu de operare	Temperatura: De la -10°C până la 55°C, Umiditate: De la 10 până la 90%	
	Dimensiune (L x H x D)	170,0 mm (6,7") x 170,0 (6,7") mm x 38,6 mm (1,5")	
	Greutate	557,5 g(19,7 oz)	

## NEDERLANDS

### 1 VERSCHIJNINGSVORM

- Functie-indicator
- Storing  Koppeling  Activeren/deactiveren  Alarm
- Aan/uit-indicator
- Huidige gebied labelen
- Sabotageschakelaar
- Resettoets
- Seriële poort
- Voedingsinterface
- Aan-/uitschakelaar
- Netwerkitinterface
- SIM-kaart 2 sleuf
- SIM-kaart 1 sleuf
- Seriële poort
- Seriële poort

*Opmerking: de SIM-kaart verschillen afhankelijk van het model.*

### 2 BEDRADING EN VOEDING AAN

### 3 INSTALLEREN

- Voeg de AX PRO aan Hik-PRO-client toe.
- Schrijf het randapparaat in bij de AX PRO.

### 4 INSTALLATIE

- Verzegelings Schroef (verplicht)

### 5 RESETTEN

- Start het apparaat opnieuw op, de voeding-LED knippert 3 keer.
- Houd de resetknop gedurende 5 seconden vast.

### Gebruiksaanwijzing

Scan de QR-code voor meer informatie en assistentie bij de bediening.

### Specificatie

	<b>Parameters</b>	<b>64-serie.</b>	<b>96-serie.</b>
<b>Basaal</b>	RF-frequentie	868 MHz/865MHz	868 MHz/865MHz
	Draadloze zones, relaismodule & muurschakelaar	Tot max. 64	Tot max. 96
	Draadloze tagloze & toetsenpaneel, tag	Tot max. 8, 32	Tot max. 8, 48
	Draadloze geluidsvers, sleutelhangers, repeaters	4, 32, 2	6, 48, 4
	PIR-camera	Ondersteund	Ondersteund
	IP-camera-integratie	0	4 x 7s clips
<b>Gebruiker</b>	Instalateur, beheerder, gebruiker	1, 1,30	1,1,46
	Gebied	16	32
<b>Software</b>	LED's-indicatie	In-/uitschakelen, alarm, sabotage, storing, cloud, voeding	
	Geheugenlog opgeslagen	5000	5000
	Programmeringsstoos	HC/HC Pro/Web Portal/WMS4200	
<b>Communicatie</b>	LAN-poort	LAN-poort, GPRS aan boord, WiFi (2,4G)	LAN-poort, WiFi (2,4 G), 3/4G aan boord
	SIM-sleuf	Eenkel	Dubbel
	Protocol	SIA 09, Contact ID, ISUP	
<b>Hardware</b>	Stroomvoorziening	100 tot 240 VAC	
	Batterij	Ingebouwde batterij, maximaal 12 uur stand-by	
<b>Goedgekeuringen</b>	EN Graad 2, CE, RoHS/Reach/WEEE	EN Graad 2, CE, RoHS/Reach/WEEE	
<b>Overige</b>	Verbruik	100-240 V tot 50/60 Hz, 0,1 A-0,064 A	
	Bedrijfsomgeving	Temperatuur: -10°C tot 55°C; Luchtvochtigheid: 10% tot 90%	
	Almetingen (B x H x D)	170,0 mm (6,7") x 170,0 (6,7") mm x 38,6 mm (1,5")	
	Gewicht	557,5 g(19,7 oz)	

	<b>Parâmetros</b>	<b>Série 64</b>	<b>Série 96</b>
<b>Informações básicas</b>	Frequência RF	868 MHz/865MHz	868 MHz/865MHz
	Zonas sem fios, Módulo de rede e interruptor de parede	Até 64	Até 96
	Teclado de leitor de etiquetas sem fios, Etiqueta	Até 8, 32	Até 8, 48
	Dispositivos de ssem sem fios, controlos remotos, repetidores	4, 32, 2	6, 48, 4
	Câmara PIR	Obligado	Obligado
	Integração da câmara IP	0	4 x clips de 7 seg.
<b>Utilizador</b>	Instalador, administrador, utilizador	1, 1,30	1,1,46
	Área	16	32
<b>software</b>	Indicação dos LED	Ativar/Desativar, Alarme, Adulteração, Falha, Nuvem, Alimentação	
	Registo de memória armazenado	5000	5000
	Ferramentas de programação	HC/HC Pro/Web Portal/WMS4200	
<b>Comunicação</b>	Porta LAN	Porta LAN, GPRS na placa, Wi-Fi(2.4G)	Porta LAN, Wi-Fi (2,4 G), 3/4 G na placa
	Ranhura do SIM	Única	Dupla
	Protocolo	SIA 09, Contact ID, ISUP	
<b>Hardware</b>	Alimentação elétrica	100 a 240 volts de corrente alternada	
	Pilha	Bateria incorporada, até 12 horas em modo de espera	
<b>Aprovações</b>	Consumo	100-240 V a 50/60 Hz, 0,1 A-0,064 A	
	Ambiente de funcionamento	Temperatura: -10°C a 55°C; Humidade: 10 a 90%	
<b>Outras ações</b>	Dimensões (L x A x P)	170,0 mm x 38,6 mm	
	Peso	557,5 g	

	<b>Parâmetros</b>	<b>Série 64</b>	<b>Série 96</b>
<b>Informações básicas</b>	Frequência RF	868 MHz/865MHz	868 MHz/865MHz
	Zonas sem fios, Módulo de rede e interruptor de parede	Até 64	Até 96
	Teclado de leitor de etiquetas sem fios, Etiqueta	Até 8, 32	Até 8, 48
	Dispositivos de ssem sem fios, controlos remotos, repetidores	4, 32, 2	6, 48, 4
	Câmara PIR	Obligado	Obligado
	Integração da câmara IP	0	4 x clips de 7 seg.
<b>Utilizador</b>	Instalador, admin, utilizador	1, 1,30	1,1,46
	Zonã	16	32
<b>software</b>	Indicacje LED	Armare/Dezarmare, Alarmã, Alterare, Eroare, Cloud, Alimentare	
	Jurnal memorie stocat	5000	5000
	Instrumente de programare	HC/HC Pro/Web Portal/WMS4200	
<b>Comunicação</b>	Port LAN	Port LAN, GPRS na placa, Wi-Fi(2.4G)	Port LAN, Wi-Fi (2,4 G), 3/4G na bord
	Slot SIM	Inlocuieaza	Dublu
	Protocol	SIA 09, ID Contact, ISUP	

©2020 Hangzhou Hikvision Digital Technology Co., Ltd. All rights reserved.  
About this Manual

This Manual includes instructions for using and managing the Product. Pictures, charts, images and all other information hereinafter are for description and explanation only. The information contained in the Manual is subject to change without notice, due to firmware updates or other reasons. Please find the latest version of this Manual at the Hikvision website (https://www.hikvision.com/).  
Please use this Manual with the guidance and assistance of professionals trained in supporting the Product.

**HIKVISION** and other Hikvision's trademarks and logos are the properties of Hikvision in various jurisdictions. Other trademarks and logos mentioned are the properties of their respective owners.  
Disclaimer

TO THE MAXIMUM EXTENT PERMITTED BY APPLICABLE LAW, THIS MANUAL AND THE PRODUCT DESCRIBED, WITH ITS HARDWARE, SOFTWARE AND FIRMWARE, ARE PROVIDED "AS IS" AND WITH ALL QUALITY AND ERRORS. HIKVISION MAKES NO WARRANTIES, EXPRESS OR IMPLIED, INCLUDING WITHOUT LIMITATION, MERCHANTABILITY, SATISFACTORY QUALITY OR FITNESS FOR A PARTICULAR PURPOSE. THE USE OF THE PRODUCT BY YOU IS AT YOUR OWN RISK. IN NO EVENT WILL HIKVISION BE LIABLE TO YOU FOR ANY SPECIAL, CONSEQUENTIAL, INCIDENTAL, OR INDIRECT DAMAGES, INCLUDING AMONG OTHERS, DAMAGES FOR LOSS OF BUSINESS PROFITS, BUSINESS INTERRUPTION, OR LOSS OF DATA, CORRUPTION OF SYSTEMS, OR LOSS OF DOCUMENTATION, WHETHER BASED ON BREACH OF CONTRACT, TORT (INCLUDING NEGLIGENCE), PRODUCT LIABILITY OR OTHERWISE, IN CONNECTION WITH THE USE OF THE PRODUCT. EVEN IF HIKVISION HAS BEEN ADVISED OF THE POSSIBILITY OF SUCH DAMAGES OR LOSS.

YOU ACKNOWLEDGE THAT THE NATURE OF INTERNET PROVIDES FOR INHERENT SECURITY RISKS, AND HIKVISION SHALL NOT TAKE ANY RESPONSIBILITIES FOR ABNORMAL OPERATION, PRIVACY LEAKAGE OR OTHER DAMAGES RESULTING FROM CYBER-ATTACK, HACKER ATTACK, VIRUS INSPECTION, OR OTHER INTERNET SECURITY RISKS; HOWEVER, HIKVISION WILL PROVIDE TIMELY TECHNICAL SUPPORT IF REQUIRED.  
YOU AGREE TO USE THIS PRODUCT IN COMPLIANCE WITH ALL APPLICABLE LAWS, AND YOU ARE SOLELY RESPONSIBLE FOR ENSURING THAT YOUR USE CONFORMS TO THE APPLICABLE LAWS, ESPECIALLY YOU ARE RESPONSIBLE FOR USING THIS PRODUCT IN A MANNER THAT DOES NOT INFRINGE ON THE RIGHTS OF THIRD PARTIES, INCLUDING WITHOUT LIMITATION, INCENTIVE, OR INFRINGEMENT OF INTELLECTUAL PROPERTY RIGHTS, OR DATA PROTECTION AND OTHER PRIVACY RIGHTS. YOU SHALL NOT USE THIS PRODUCT FOR ANY PROHIBITED END-USES, INCLUDING THE DEVELOPMENT OR PRODUCTION OF WEAPONS OF MASS DESTRUCTION, THE RESEARCH OR PRODUCTION OF CHEMICAL OR BIOLOGICAL WEAPONS, ANY ACTIVITY THAT IS IN VIOLATION OF ANY APPLICABLE LAWS, OR IN SUPPORT OF HUMAN RIGHTS ABUSES.

IN THE EVENT OF ANY CONFLICTS BETWEEN THIS MANUAL AND THE APPLICABLE LAW, THE LATER PREVAILS.

This product and / or applicable – the supplied accessories too are marked with "CE" and comply therefore with the applicable harmonized European standards listed under the RE Directive 2014/53/EU, the EMC Directive 2014/30/EU, the RoHS Directive 2011/65/EU.

2012/19/EU (WEEE directive): Products marked with this symbol cannot be disposed of as unsorted municipal waste in the European Union. For proper recycling, return this product to your local supplier upon the purchase of equivalent new equipment, or dispose of it at a designated collection point. For more information see: www.recyclethis.info

2006/66/EC (battery directive): This product contains a battery that cannot be disposed of as unsorted municipal waste in the European Union. See the product documentation for specific battery information. The battery is marked with this symbol, which may include lettering to indicate cadmium (Cd), lead (Pb), or mercury (Hg). For proper recycling, return the battery to your supplier or to a designated collection point. For more information see: www.recyclethis.info

**BATTERY CAUTION**

Replacement of a battery with an incorrect type that can defeat a safeguard (for example, in the case of some lithium battery types):

- disposal of a battery into fire or a hot oven, or mechanically crushing or cutting of a battery, that can result in an explosion;
- leaving a battery in an explosion hazard environment surrounding environment as a result of the leakage of flammable liquid or gas; and
- a battery subjected to extremely low air pressure that may result in an explosion or the leakage of flammable liquid or gas

Chemical burning danger  
Do not swallow the battery.  
Keep new and used batteries away from the children.  
If you think batteries might have been swallowed or placed inside any part of the body, seek immediate medical attention.

Keep old and used batteries away from the children.  
If you think batteries might have been swallowed or placed inside any part of the body, seek immediate medical attention.

Keep old and used batteries away from the children.  
If you think batteries might have been swallowed or placed inside any part of the body, seek immediate medical attention.

Keep old and used batteries away from the children.  
If you think batteries might have been swallowed or placed inside any part of the body, seek immediate medical attention.

Keep old and used batteries away from the children.  
If you think batteries might have been swallowed or placed inside any part of the body, seek immediate medical attention.

Keep old and used batteries away from the children.  
If you think batteries might have been swallowed or placed inside any part of the body, seek immediate medical attention.

Keep old and used batteries away from the children.  
If you think batteries might have been swallowed or placed inside any part of the body, seek immediate medical attention.

Keep old and used batteries away from the children.  
If you think batteries might have been swallowed or placed inside any part of the body, seek immediate medical attention.

Keep old and used batteries away from the children.  
If you think batteries might have been swallowed or placed inside any part of the body, seek immediate medical attention.

Keep old and used batteries away from the children.  
If you think batteries might have been swallowed or placed inside any part of the body, seek immediate medical attention.

Keep old and used batteries away from the children.  
If you think batteries might have been swallowed or placed inside any part of the body, seek immediate medical attention.

Keep old and used batteries away from the children.  
If you think batteries might have been swallowed or placed inside any part of the body, seek immediate medical attention.

Keep old and used batteries away from the children.  
If you think batteries might have been swallowed or placed inside any part of the body, seek immediate medical attention.

Keep old and used batteries away from the children.  
If you think batteries might have been swallowed or placed inside any part of the body, seek immediate medical attention.

Keep old and used batteries away from the children.  
If you think batteries might have been swallowed or placed inside any part of the body, seek immediate medical attention.

Keep old and used batteries away from the children.  
If you think batteries might have been swallowed or placed inside any part of the body, seek immediate medical attention.

Keep old and used batteries away from the children.  
If you think batteries might have been swallowed or placed inside any part of the body, seek immediate medical attention.

Keep old and used batteries away from the children.  
If you think batteries might have been swallowed or placed inside any part of the body, seek immediate medical attention.

Keep old and used batteries away from the children.  
If you think batteries might have been swallowed or placed inside any part of the body, seek immediate medical attention.

Keep old and used batteries away from the children.  
If you think batteries might have been swallowed or placed inside any part of the body, seek immediate medical attention.

Keep old and used batteries away from the children.  
If you think batteries might have been swallowed or placed inside any part of the body, seek immediate medical attention.

Keep old and used batteries away from the children.  
If you think batteries might have been swallowed or placed inside any part of the body, seek immediate medical attention.

Keep old and used batteries away from the children.  
If you think batteries might have been swallowed or placed inside any part of the body, seek immediate medical attention.

Keep old and used batteries away from the children.  
If you think batteries might have been swallowed or placed inside any part of the body, seek immediate medical attention.

Keep old and used batteries away from the children.  
If you think batteries might have been swallowed or placed inside any part of the body, seek immediate medical attention.

Keep old and used batteries away from the children.  
If you think batteries might have been swallowed or placed inside any part of the body, seek immediate medical attention.

Keep old and used batteries away from the children.  
If you think batteries might have been swallowed or placed inside any part of the body, seek immediate medical attention.

Keep old and used batteries away from the children.  
If you think batteries might have been swallowed or placed inside any part of the body, seek immediate medical attention.

Keep old and used batteries away from the children.  
If you think batteries might have been swallowed or placed inside any part of the body, seek immediate medical attention.

Keep old and used batteries away from the children.  
If you think batteries might have been swallowed or placed inside any part of the body, seek immediate medical attention.

Keep old and used batteries away from the children.  
If you think batteries might have been swallowed or placed inside any part of the body, seek immediate medical attention.

Keep old and used batteries away from the children.  
If you think batteries might have been swallowed or placed inside any part of the body, seek immediate medical attention.

Keep old and used batteries away from the children.  
If you think batteries might have been swallowed or placed inside any part of the body, seek immediate medical attention.

Keep old and used batteries away from the children.  
If you think batteries might have been swallowed or placed inside any part of the body, seek immediate medical attention.

Keep old and used batteries away from the children.  
If you think batteries might have been swallowed or placed inside any part of the body, seek immediate medical attention.

Keep old and used batteries away from the children.  
If you think batteries might have been swallowed or placed inside any part of the body, seek immediate medical attention.

Keep old and used batteries away from the children.  
If you think batteries might have been swallowed or placed inside any part of the body, seek immediate medical attention.

Keep old and used batteries away from the children.  
If you think batteries might have been swallowed or placed inside any part of the body, seek immediate medical attention.

Keep old and used batteries away from the children.  
If you think batteries might have been swallowed or placed inside any part of the body, seek immediate medical attention.

Keep old and used batteries away from the children.  
If you think batteries might have been swallowed or placed inside any part of the body, seek immediate medical attention.

Keep old and used batteries away from the children.  
If you think batteries might have been swallowed or placed inside any part of the body, seek immediate medical attention.

Keep old and used batteries away from the children.  
If you think batteries might have been swallowed or placed inside any part of the body, seek immediate medical attention.

Keep old and used batteries away from the children.  
If you think batteries might have been swallowed or placed inside any part of the body, seek immediate medical attention.

Keep old and used batteries away from the children.  
If you think batteries might have been swallowed or placed inside any part of the body, seek immediate medical attention.

Keep old and used batteries away from the children.  
If you think batteries might have been swallowed or placed inside any part of the body, seek immediate medical attention.

Keep old and used batteries away from the children.  
If you think batteries might have been swallowed or placed inside any part of the body, seek immediate medical attention.

Keep old and used batteries away from the children.  
If you think batteries might have been swallowed or placed inside any part of the body, seek immediate medical attention.

Keep old and used batteries away from the children.  
If you think batteries might have been swallowed or placed inside any part of the body, seek immediate medical attention.

Keep old and used batteries away from the children.  
If you think batteries might have been swallowed or placed inside any part of the body, seek immediate medical attention.

Keep old and used batteries away from the children.  
If you think batteries might have been swallowed or placed inside any part of the body, seek immediate medical attention.

Keep old and used batteries away from the children.  
If you think batteries might have been swallowed or placed inside any part of the body, seek immediate medical attention.

Keep old and used batteries away from the children.  
If you think batteries might have been swallowed or placed inside any part of the body, seek immediate medical attention.

Keep old and used batteries away from the children.  
If you think batteries might have been swallowed or placed inside any part of the body, seek immediate medical attention.

Keep old and used batteries away from the children.  
If you think batteries might have been swallowed or placed inside any part of the body, seek immediate medical attention.

Keep old and used batteries away from the children.  
If you think batteries might have been swallowed or placed inside any part of the body, seek immediate medical attention.

Keep old and used batteries away from the children.  
If you think batteries might have been swallowed or placed inside any part of the body, seek immediate medical attention.

Keep old and used batteries away from the children.  
If you think batteries might have been swallowed or placed inside any part of the body, seek immediate medical attention.

Keep old and used batteries away from the children.  
If you think batteries might have been swallowed or placed inside any part of the body, seek immediate medical attention.

Keep old and used batteries away from the children.  
If you think batteries might have been swallowed or placed inside any part of the body, seek immediate medical attention.

Keep old and used batteries away from the children.  
If you think batteries might have been swallowed or placed inside any part of the body, seek immediate medical attention.

Keep old and used batteries away from the children.  
If you think batteries might have been swallowed or placed inside any part of the body, seek immediate medical attention.

Keep old and used batteries away from the children.  
If you think batteries might have been swallowed or placed inside any part of the body, seek immediate medical attention.

Keep old and used batteries away from the children.  
If you think batteries might have been swallowed or placed inside any part of the body, seek immediate medical attention.

Keep old and used batteries away from the children.  
If you think batteries might have been swallowed or placed inside any part of the body, seek immediate medical attention.

Keep old and used batteries away from the children.  
If you think batteries might have been swallowed or placed inside any part of the body, seek immediate medical attention.

Keep old and used batteries away from the children.  
If you think batteries might have been swallowed or placed inside any part of the body, seek immediate medical attention.

Keep old and used batteries away from the children.  
If you think batteries might have been swallowed or placed inside any part of the body, seek immediate medical attention.

Keep old and used batteries away from the children.  
If you think batteries might have been swallowed or placed inside any part of the body, seek immediate medical attention.

Keep old and used batteries away from the children.  
If you think batteries might have been swallowed or placed inside any part of the body, seek immediate medical attention.

Keep old and used batteries away from the children.  
If you think batteries might have been swallowed or placed inside any part of the body, seek immediate medical attention.

Keep old and used batteries away from the children.  
If you think batteries might have been swallowed or placed inside any part of the body, seek immediate medical attention.

Keep old and used batteries away from the children.  
If you think batteries might have been swallowed or placed inside any part of the body, seek immediate medical attention.

Keep old and used batteries away from the children.  
If you think batteries might have been swallowed or placed inside any part of the body, seek immediate medical attention.

Keep old and used batteries away from the children.  
If you think batteries might have been swallowed or placed inside any part of the body, seek immediate medical attention.

Keep old and used batteries away from the children.  
If you think batteries might have been swallowed or placed inside any part of the body, seek immediate medical attention.

Keep old and used batteries away from the children.  
If you think batteries might have been swallowed or placed inside any part of the body, seek immediate medical attention.

Keep old and used batteries away from the children.  
If you think batteries might have been swallowed or placed inside any part of the body, seek immediate medical attention.

Keep old and used batteries away from the children.  
If you think batteries might have been swallowed or placed inside any part of the body, seek immediate medical attention.

Keep old and used batteries away from the children.  
If you think batteries might have been swallowed or placed inside any part of the body, seek immediate medical attention.

Keep old and used batteries away from the children.  
If you think batteries might have been swallowed or placed inside any part of the body, seek immediate medical attention.

Keep old and used batteries away from the children.  
If you think batteries might have been swallowed or placed inside any part of the body, seek immediate medical attention.

Keep old and used batteries away from the children.  
If you think batteries might have been swallowed or placed inside any part of the body, seek immediate medical attention.

Keep old and used batteries away from the children.  
If you think batteries might have been swallowed or placed inside any part of the body, seek immediate medical attention.

Keep old and used batteries away from the children.  
If you think batteries might have been swallowed or placed inside any part of the body, seek immediate medical attention.

Keep old and used batteries away from the children.  
If you think batteries might have been swallowed or placed inside any part of the body, seek immediate medical attention.

Keep old and used batteries away from the children.  
If you think batteries might have been swallowed or placed inside any part of the body, seek immediate medical attention.

Keep old and used batteries away from the children.  
If you think batteries might have been swallowed or placed inside any part of the body, seek immediate medical attention.

Keep old and used batteries away from the children.  
If you think batteries might have been swallowed or placed inside any part of the body, seek immediate medical attention.

Keep old and used batteries away from the children.  
If you think batteries might have been swallowed or placed inside any part of the body, seek immediate medical attention.

Keep old and used batteries away from the children.  
If you think batteries might have been swallowed or placed inside any part of the body, seek immediate medical attention.

Keep old and used batteries away from the children.  
If you think batteries might have been swallowed or placed inside any part of the body, seek immediate medical attention.

Keep old and used batteries away from the children.  
If you think batteries might have been swallowed or placed inside any part of the body, seek immediate medical attention.

Keep old and used batteries away from the children.  
If you think batteries might have been swallowed or placed inside any part of the body, seek immediate medical attention.

Keep old and used batteries away from the children.  
If you think batteries might have been swallowed or placed inside any part of the body, seek immediate medical attention.

©2020 Hangzhou Hikvision Digital Technology Co., Ltd. Tous droits réservés.  
A propos de ce manuel

Ce manuel fournit des instructions d'utilisation et de gestion du produit. Les images, les tableaux, les figures et toutes les autres informations ci-après ne sont données qu'à titre de description et d'explication. Les informations contenues dans ce manuel peuvent être sujettes à modification sans préavis, en raison d'une mise à jour d'un micrologiciel ou pour d'autres raisons. La dernière version de ce manuel est à votre disposition sur le site internet d'Hikvision (https://www.hikvision.com/).  
Veuillez utiliser ce mode d'emploi avec conseils et l'assistance de professionnels spécialement formés dans la prise en charge de ce produit.

**HIKVISION** et d'autres marques de commerce et logos de Hikvision appartiennent à Hikvision dans divers pays. Toutes les autres marques et tous les logos mentionnés appartiennent à leurs propriétaires respectifs.  
Cause d'exclusion de responsabilité

DANS LES LIMITES AUTORISÉES PAR LA LOI EN VIGUEUR, LE PRÉSENT MANUEL ET LE PRODUIT DÉCRIT, AINSI QUE SON MATÉRIEL, SES LOGICIELS ET SES MICROLOGICIELS, SONT FOURNIS " EN L'ÉTAT " ET " AVEC TOUTES LES DÉFAUTS ". HIKVISION NE FAIT AUCUNE GARANTIE, EXPRIMÉE OU IMPLICITE, DE QUALITÉ MARCHANDE, DE QUALITÉ SATISFAISANTE, DE QUALITÉ ARTISANALE, DE QUALITÉ DE CONFORMITÉ À UN USAGE PARTICULIER, VOUS UTILISÉ LE PRODUIT À VOS PROPRES RISQUES. EN AUCUN CAS HIKVISION NE SERA TENUE RESPONSABLE POUR TOUT DOMMAGE SPÉCIAL, CONSÉCUTIF, ACCESSOIRE OU INDIRECT, Y COMPRIS, ENTRE AUTRES, LES DOMMAGES RELATIFS À LA PERTE DE PROFITS, D'INTERRUPTEUR D'ACTIVITÉS COMMERCIALES, OU LA PERTE DES DONNÉES, LA CORRUPTION DES SYSTÈMES, OR LOSS OF DOCUMENTATION, WHETHER BASED ON BREACH OF CONTRACT, TORT (INCLUDING NEGLIGENCE), LA RESPONSABILITÉ EN MATIÈRE DE PRODUITS, OU AUTRE, EN RAPPORT AVEC L'UTILISATION DU PRODUIT. MÊME SI HIKVISION A ÉTÉ INFORMÉ DE LA POSSIBILITÉ D'UN TEL DOMMAGE OU D'UNE TELLE PERTE.

VOUS RECONNAÎTEZ QUE LA NATURE D'INTERNET EST SOURCIE DE RISQUES DE SÉCURITÉ INHÉRENTE, ET HIKVISION SE DÉCLARE DE TOUTE RESPONSABILITÉ EN CAS DE FONCTIONNEMENT ANORMAL, DIVULGATION D'INFORMATIONS CONFIDENTIELLES OU AUTRES DOMMAGES DÉCOULANT D'UNE CYBERATTAQUE, D'UN PHISHING INFORMATIQUE, D'UNE INFECTIION PAR DES VIRUS, OU AUTRES RISQUES DE SÉCURITÉ LIÉS À INTERNET. TOUTES LES ACTIVITÉS EN LIEN AVEC LE FONCTIONNEMENT ANORMAL, LA DIVULGATION D'INFORMATIONS CONFIDENTIELLES OU AUTRES DOMMAGES DÉCOULANT D'UNE CYBERATTAQUE, D'UN PHISHING INFORMATIQUE, D'UNE INFECTIION PAR DES VIRUS, OU AUTRES RISQUES DE SÉCURITÉ LIÉS À INTERNET, SONT À VOTRE RISQUE.

VOUS ACCEPTÉZ D'UTILISER CE PRODUIT CONFORMÉMENT À L'ENSEMBLE DES LOIS EN VIGUEUR. IL EST DE VOTRE RESPONSABILITÉ EXCLUSIVE DE VEILLER À CE QUE VOTRE UTILISATION SUITE CONFORME À LA LOI APPLICABLE. LE VOS APPARTIENENT SURTOUT D'UTILISER CE PRODUIT D'UNE MANIÈRE QUI NE PORTÉ PAS DROITS DE TIERS, Y COMPRIS, MAIS SANS Y LIMITER, LES DROITS DE PUBLICITÉ, LES DROITS DE PROPRIÉTÉ INTELLECTUELLE, OU LA PROTECTION DES DONNÉES ET D'AUTRES DROITS À LA VIE PRIVÉE. VOUS NE DEVEZ PAS UTILISER CE PRODUIT POUR TOUTE UTILISATION FINALE INTÉRIÈRE, NOTAMMENT LA MISE AU POINT OU LA PRODUCTION D'ARMES DE DESTRUCTION MASSIVE, LA MISE AU POINT OU LA FABRICATION D'ARMES CHIMIQUES OU BIOLOGIQUES, LES ACTIVITÉS DANS LE CONTEXTE DE LAUX EXPLOITS NUCLEAIRES OU AU CYCLE DU COMBUSTIBLE NUCLEAIRE DANGEREUX, OU SOUTENANT LES VIOLENCES DES DROITS DE L'HOMME.

EN CAS DE CONFLIT ENTRE CE MANUEL ET LES LOIS EN VIGUEUR, CES DERNIÈRES PRÉVALENT.

Ce produit et / ou applicable – les accessoires fournis avec le produit sont marqués avec "CE" et sont donc conformes aux normes européennes harmonisées en vigueur déclarées sous la directive relative aux équipements radioélectriques 2014/53/UE, la directive sur les émissions électromagnétiques 2014/30/UE et la directive RoHS 2011/65/UE.

2012/19/UE (directive DEEE) : Dans l'Union européenne, les produits portant ce pictogramme ne peuvent pas être déposés dans une décharge municipale ou le tri des déchets d'un pas gratuit. Pour un recyclage adéquat, veuillez retourner ce produit à votre revendeur ou à un point de collecte prévu à cet effet. Pour de plus amples informations, visitez le site Web : www.recyclethis.info

2006/66/CE (directive sur les piles) : Ce produit renferme une batterie qui ne doit pas être déposée dans une décharge municipale ou le tri des déchets d'un pas gratuit. Pour un recyclage adéquat, veuillez retourner la batterie à votre revendeur ou à un point de collecte prévu à cet effet. Pour de plus amples informations, visitez le site Web : www.recyclethis.info

**PRÉCAUTIONS RELATIVES À LA BATTERIE**

Remplacement d'une pile par une pile du mauvais type, qui peut entraîner la défaillance de la garantie (par exemple, dans le cas de certains types de piles au lithium) :

- jeter une pile au feu ou dans un four chaud, ou découper ou brayer mécaniquement une pile peut engendrer une explosion ;
- laisser une pile dans un environnement à une température extrêmement élevée peut engendrer une explosion ou une fuite de gaz ou de liquide inflammable ; et
- une pile à une pression atmosphérique extrêmement basse peut engendrer une explosion ou une fuite de gaz ou de liquide inflammable.

Danger de brûlure chimique  
Ne pas ingérer la pile  
Conservez les piles éloignées et usagées hors de la portée des enfants.

Si vous pensez que des piles ont été ingérées ou insérées à l'intérieur d'une partie du corps, consultez immédiatement un médecin.

Si vous avez un risque d'explosion lorsque la pile est remplacée par une pile de type incorrect.

Le remplacement d'une pile par une pile du mauvais type peut conduire à l'annulation de la garantie.

Placez les batteries usagées conformément aux instructions et aux réglementations locales.

Si le compartiment des piles ne peut pas être complètement refermé, cessez d'utiliser le produit et conservez-le hors de la portée des enfants.

**PRÉCAUTIONS D'INSTALLATION**

La force supplémentaire requise pour élever à trois fois le poids de l'équipement et au minimum à 50 N. L'équipement et ses supports de montage doivent être maintenus pendant l'installation. Après l'installation, l'équipement, y compris le plateau de montage associé le cas échéant, ne doit pas être endommagé.

La force supplémentaire requise pour élever à trois fois le poids de l'équipement et au minimum à 50 N. L'équipement et ses supports de montage doivent être maintenus pendant l'installation. Après l'installation, l'équipement, y compris le plateau de montage associé le cas échéant, ne doit pas être endommagé.

La force supplémentaire requise pour élever à trois fois le poids de l'équipement et au minimum à 50 N. L'équipement et ses supports de montage doivent être maintenus pendant l'installation. Après l'installation, l'équipement, y compris le plateau de montage associé le cas échéant, ne doit pas être endommagé.

La force supplémentaire requise pour élever à trois fois le poids de l'équipement et au minimum à 50 N. L'équipement et ses supports de montage doivent être maintenus pendant l'installation. Après l'installation, l'équipement, y compris le plateau de montage associé le cas échéant, ne doit pas être endommagé.

La force supplémentaire requise pour élever à trois fois le poids de l'équipement et au minimum à 50 N. L'équipement et ses supports de montage doivent être maintenus pendant l'installation. Après l'installation, l'équipement, y compris le plateau de montage associé le cas échéant, ne doit pas être endommagé.

La force supplémentaire requise pour élever à trois fois le poids de l'équipement et au minimum à 50 N. L'équipement et ses supports de montage doivent être maintenus pendant l'installation. Après l'installation, l'équipement, y compris le plateau de montage associé le cas échéant, ne doit pas être endommagé.

La force supplémentaire requise pour élever à trois fois le poids de l'équipement et au minimum à 50 N. L'équipement et ses supports de montage doivent être maintenus pendant l'installation. Après l'installation, l'équipement, y compris le plateau de montage associé le cas échéant, ne doit pas être endommagé.

La force supplémentaire requise pour élever à trois fois le poids de l'équipement et au minimum à 50 N. L'équipement et ses supports de montage doivent être maintenus pendant l'installation. Après l'installation, l'équipement, y compris le plateau de montage associé le cas échéant, ne doit pas être endommagé.

La force supplémentaire requise pour élever à trois fois le poids de l'équipement et au minimum à 50 N. L'équipement et ses supports de montage doivent être maintenus pendant l'installation. Après l'installation, l'équipement, y compris le plateau de montage associé le cas échéant, ne doit pas être endommagé.

La force supplémentaire requise pour élever à trois fois le poids de l'équipement et au minimum à 50 N. L'équipement et ses supports de montage doivent être maintenus pendant l'installation. Après l'installation, l'équipement, y compris le plateau de montage associé le cas échéant, ne doit pas être endommagé.

La force supplémentaire requise pour élever à trois fois le poids de l'équipement et au minimum à 50 N. L'équipement et ses supports de montage doivent être maintenus pendant l'installation. Après l'installation, l'équipement, y compris le plateau de montage associé le cas échéant, ne doit pas être endommagé.

La force supplémentaire requise pour élever à trois fois le poids de l'équipement et au minimum à 50 N. L'équipement et ses supports de montage doivent être maintenus pendant l'installation. Après l'installation, l'équipement, y compris le plateau de montage associé le cas échéant, ne doit pas être endommagé.

La force supplémentaire requise pour élever à trois fois le poids de l'équipement et au minimum à 50 N. L'équipement et ses supports de montage doivent être maintenus pendant l'installation. Après l'installation, l'équipement, y compris le plateau de montage associé le cas échéant, ne doit pas être endommagé.

La force supplémentaire requise pour élever à trois fois le poids de l'équipement et au minimum à 50 N. L'équipement et ses supports de montage doivent être maintenus pendant l'installation. Après l'installation, l'équipement, y compris le plateau de montage associé le cas échéant, ne doit pas être endommagé.

La force supplémentaire requise pour élever à trois fois le poids de l'équipement et au minimum à 50 N. L'équipement et ses supports de montage doivent être maintenus pendant l'installation. Après l'installation, l'équipement, y compris le plateau de montage associé le cas échéant, ne doit pas être endommagé.

La force supplémentaire requise pour élever à trois fois le poids de l'équipement et au minimum à 50 N. L'équipement et ses supports de montage doivent être maintenus pendant l'installation. Après l'installation, l'équipement, y compris le plateau de montage associé le cas échéant, ne doit pas être endommagé.

La force supplémentaire requise pour élever à trois fois le poids de l'équipement et au minimum à 50 N. L'équipement et ses supports de montage doivent être maintenus pendant l'installation. Après l'installation, l'équipement, y compris le plateau de montage associé le cas échéant, ne doit pas être endommagé.

La force supplémentaire requise pour élever à trois fois le poids de l'équipement et au minimum à 50 N. L'équipement et ses supports de montage doivent être maintenus pendant l'installation. Après l'installation, l'équipement, y compris le plateau de montage associé le cas échéant, ne doit pas être endommagé.

La force supplémentaire requise pour élever à trois fois le poids de l'équipement et au minimum à 50 N. L'équipement et ses supports de montage doivent être maintenus pendant l'installation. Après l'installation, l'équipement, y compris le plateau de montage associé le cas échéant, ne doit pas être endommagé.

La force supplémentaire requise pour élever à trois fois le poids de l'équipement et au minimum à 50 N. L'équipement et ses supports de montage doivent être maintenus pendant l'installation. Après l'installation, l'équipement, y compris le plateau de montage associé le cas échéant, ne doit pas être endommagé.

La force supplémentaire requise pour élever à trois fois le poids de l'équipement et au minimum à 50 N. L'équipement et ses supports de montage doivent être maintenus pendant l'installation. Après l'installation, l'équipement, y compris le plateau de montage associé le cas échéant, ne doit pas être endommagé.

La force supplémentaire requise pour élever à trois fois le poids de l'équipement et au minimum à 50 N. L'équipement et ses supports de montage doivent être maintenus pendant l'installation. Après l'installation, l'équipement, y compris le plateau de montage associé le cas échéant, ne doit pas être endommagé.

La force supplémentaire requise pour élever à trois fois le poids de l'équipement et au minimum à 50 N. L'équipement et ses supports de montage doivent être maintenus pendant l'installation. Après l'installation, l'équipement, y compris le plateau de montage associé le cas échéant, ne doit pas être endommagé.

La force supplémentaire requise pour élever à trois fois le poids de l'équipement et au minimum

